

Fontaines WALLACE

1) Quel est le prénom de WALLACE ?

- ◆ Richard.

2) À partir de quand apparaissent les Fontaines WALLACE ?

- ◆ 1872.

3) Pourquoi WALLACE est-il considéré comme une personnalité ambiguë ?

- ◆ Il a capté l'héritage de la famille HERTFORD sans droit, et est considéré comme un philanthrope pour avoir contribué au bien-être des parisiens.

4) Comment peut-on associer WALLACE et le temple de Neuilly ?

- ◆ Il a financé sa reconstruction après la guerre de 1870.

5) Qu'est-ce qui était attaché aux fontaines jusqu'en 1952 ?

- ◆ Des gobelets avec une chaîne.

6) Qui sont les 4 femmes de la fontaine et que représentent-elles ?

- ◆ Les Cariatides : Simplicité, Charité, Bonté et Sobriété sont censées représenter les vertus féminines.



Biographie

Né en 1818, en 1824 Richard JACKSON vit dans une loge de concierge de Clichy où il vit misérablement abandonné par sa mère.

Il sera recueilli par un colonel anglais qui croit reconnaître en lui le fils d'une femme à soldats, que l'un de ses officiers, Lord HERTFORD aurait bien connu. Il est amené à la mère de Lord H., qui vit avec désespoir la mort de sa fille. Il sera la roue de secours indispensable à cette mère éplorée. Il sera ensuite le secrétaire de son fils Lord HERTFORD jusqu'à la mort de celui-ci en 1870.

Richard WALLACE



En 1842 il reçoit le baptême anglican d'un pasteur de Paris, en affirmant que les traces de son baptême ont disparu, JACKSON étant le nom d'emprunt de sa mère il souhaite reprendre son nom de WALLACE.

En 1870, il laisse croire qu'il est le fils naturel de Lord HERTFORD, alors que ledit Lord a toujours reconnu sa stérilité. Il réussit à subtiliser le testament et se débarrasse des mentions qui ne le concernent pas.

Il devient l'héritier des HERTFORD, l'une des plus riches familles d'Angleterre, propriétaire de terrains en Angleterre, en Irlande et en France, à Paris plus exactement. Il hérite aussi d'une collection privée d'objets d'art, suffisamment importante pour que la petite moitié soit le fond du musée WALLACE de Londres.

Celui qui a capté l'héritage se met à dépenser sans compter, augmentant la collection, mais aussi touché par la misère des Parisiens au sortir de la guerre de 1870, il devient le bienfaiteur des pauvres de Paris.

A Neuilly, il finance la reconstruction du temple, détruit par les bombardements prussiens.

Il finance la construction d'un hôpital.

Il se préoccupe du manque d'eau potable pour la population parisienne, et décide d'installer des fontaines publiques dans les rues. WALLACE va dessiner ces fontaines ornées de cariatides, il confiera ces croquis inspirés de la *Fontaine des innocents* de Jean GOUJON, à Charles LEBOURG, sculpteur de son état. Dès 1872, une quarantaine de ces fontaines sont placées sur les principaux axes de la capitale. On en compte aujourd'hui près d'une centaine.

Un boulevard à l'orée du Bois de Boulogne deviendra le boulevard Richard WALLACE .

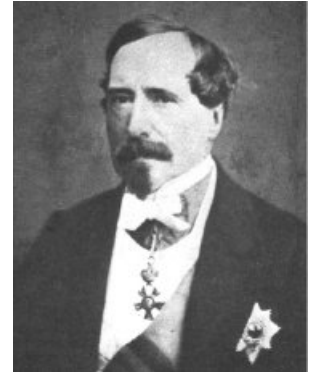
En Angleterre, il est anobli par la reine Victoria et sera membre du Parlement britannique.

Il reviendra vivre à Paris, où il se sent plus à l'aise, pour habiter le château de Bagatelle qui lui appartient, il y meurt en 1890.

4 cariatides soutiennent une coupole ornée de vagues et d'une pointe entourée de dauphins.

Ces cariatides : *Simplicité*, *Charité*, *Bonté* et *Sobriété* sont censées représenter les vertus féminines.

Jusqu'en 1952 il y avait des gobelets attachés par une chaîne, ils seront supprimés par souci d'hygiène.



LORD HERTFORD
Richard WALLACE